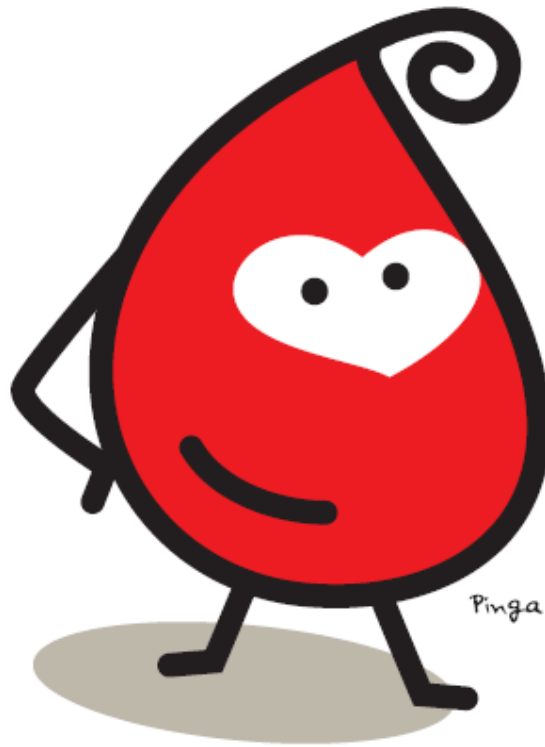




XUNTA  
DE GALICIA

galicia

INFORMACIÓN AOS MEDIOS



**A Doazón de Sangue en Galicia**

**Ano 2013**

Centro de Transfusión de Galicia. Avda. Monte da Condesa s/n. 15706 Santiago de Compostela  
Tfno. 881 546900 Fax. 981 593151  
e-mail:doadoressangue.ctg@sergas.es <http://ctg.sergas.es>

## Limiar:

O Plan Nacional de Hemoterapia estrutura a doazón de sangue en cada unha das comunidades autónomas e utiliza os centros comunitarios de transfusión como ferramenta necesaria para acadar o autoabastecemento en compoñentes sanguíneos.

O Centro de Transfusión de Galicia (CTG), FUNDACIÓN PÚBLICA dependente da Consellería da Sanidade, iniciou as súas actividades en agosto de 1993. Situado no campus universitario de Santiago, subministra compoñentes sanguíneos as 24 horas do día a todos os centros sanitarios da comunidade autónoma.



Cada día DEZ unidades móbiles percorren os concellos galegos para atender a todas as persoas que desexan realizar este acto altruísta. As doazóns de sangue recollidas nas unidades móbiles e nos locais de doazón das sete grandes cidades, envíanse a diario ao CTG para o seu procesamento, análise e conservación.

O CTG establece con cada centro sanitario unhas reservas de seguridade dos diferentes grupos sanguíneos. Diariamente, cada un deles solicita ao CTG os compoñentes sanguíneos que necesita para desenvolver a súa actividade asistencial programada e facer fronte ás urxencias.

## Elemento insubstituíble

O sangue é un elemento que non se pode fabricar nin improvisar, que aporta os elementos fundamentais para a nutrición e defensa do noso organismo, e que todos os días do ano precisan moitas persoas que son sometidas a intervencións cirúrxicas, que sufriron accidentes de tráfico ou laborais, que padecen anemias, hemorraxias, enfermidades crónicas, cancro, leucemia, que reciben transplantes de órganos...

*A Organización Mundial da Saúde (OMS) recomenda unha taxa de 40 - 60 doazóns de sangue por cada 1.000 habitantes e ano, para cubrir as necesidades de sangue dunha comunidade*

O CTG agradece a colaboración desinteresada que prestan no desenvolvemento das campañas de doazón numerosas persoas, institucións e asociacións, especialmente as **IRMANDADES DE DOADORES DE SANGUE**, así como os **MEDIOS DE COMUNICACIÓN**. Esta axuda resulta imprescindible para poder superar as dificultades debidas á dispersión da poboación, e facer chegar a información necesaria ós cidadáns para que decidan participar neste acto solidario.

## Marco Legal

Dende 1985 a doazón de sangue defínese como un acto voluntario, altruísta, anónimo, universal e gratuíto (Real Decreto 1945/1985 de 9 de outubro do Ministerio de Sanidad e posterior Real Decreto 1088/2001 do 16 de setembro).

A Consellería de Sanidade elabora o seu propio marco normativo co Decreto 462 / 1990, de 20 de setembro, e no último Decreto 100 / 2005 do 21 de abril, que adapta a normativa Europea e reafirma a gratuidade deste xesto solidario:

- \* Ninguén pode obrigar a unha persoa a doar sangue (**VOLUNTARIO**).
- \* O doador e o receptor non se coñecen (**UNIVERSAL e ANÓNIMO**).
- \* Non se paga a doazón, nin se lle cobra ó enfermo o sangue que recibe (**ALTRUÍSTA e GRATUÍTO**).

**“A doazón de sangue ou algún dos seus compoñentes constituirá  
sempre un acto de carácter voluntario e gratuíto e,  
EN NINGÚN CASO, existirá retribución económica para o doador  
NIN SE ESIXIRÁ ao receptor prezo ningún polo sangue recibido”**

- \* Ademais, a doazón de sangue é un acto **RESPONSABLE**.

*É vital, para a seguridade transfusional, que o doador aporte toda a  
información posible sobre o estado da súa saúde, xa que o sangue  
vai destinado a axudar a recuperación dos doentes*

## Organización

O CTG é un dos poucos centros de transfusión existente en España que pode dar cobertura hemoterápica aos hospitais dunha comunidade pluriprovincial como é a nosa. A decisión da Consellería de Sanidade de centralizar nun único centro de transfusión o procesamento e distribución dos compoñentes sanguíneos, permitiu garantir que os enfermos da nosa comunidade reciban hemoderivados cunha calidade homoxénea, obtidos a partir dos máis estritos criterios de seguridade transfusional.

Por outro lado, a descentralización da atención aos doadores mediante o desprazamento das unidades móbiles, permitiu incrementar de xeito importante a taxa de doazón de sangue e cubrir todas as necesidades dos nosos hospitais. Por último, temos que salientar que esta forma de organización da Hemodoazón e da Hemoterapia permitiu ó CTG ser un dos centros de transfusión que máis unidades procesa de toda España, o que repercute nun mellor aproveitamento dos recursos e nunha maior seguridade transfusional.

## **A DOAZÓN DE SANGUE**

É un acto seguro, sinxelo, cómodo e necesario para que moitas persoas poidan solucionar o seu problema de saúde, e mesmo, salvar a vida. Os homes poden doar un máximo de 4 veces ao ano e as mulleres 3 veces ao ano; deixando pasar entre cada doazón un mínimo de 2 meses.

**Non se debe acudir sen almorzar** e despois de xantar haberá que deixar pasar dúas horas.

### **ENTREVISTA:**

Antes da doazón, un médico realiza unha entrevista e un exame médico básico para confirmar a boa saúde do doador e, deste xeito, protexer ao futuro receptor dos compoñentes sanguíneos.

***O noso primeiro obxectivo é preservar a saúde do doador***

Mídese o pulso, a tensión sanguínea e tómase unha pinga de sangue dun dedo para medir o nivel de hemoglobina e descartar unha posible anemia.

En termos xerais poden doar sangue as persoas:

- Maiores de 18 anos. Se cumpren 65 anos poden continuar co permiso do seu médico.
- Saúde normal e máis de 50 quilos de peso
- Non padecer nin ter padecido enfermidades transmisibles polo sangue (hepatite B, hepatite C, sífilis, SIDA,...)

### **DOAZÓN:**

Dura aproximadamente de 5 a 7 minutos. O persoal sanitario emprega MATERIAL ESTÉRIL e dun só uso, que é desprecintado momentos antes de atender ao doador.

***Durante a doazón, NON hai ningunha posibilidade de contraer enfermidades transmisibles polo sangue***



**Imaxe: Bolsa cunha doazón de sangue**

### **RECUPERACIÓN:**

Ao rematar, o doador toma un refrixerio consistente en auga ou refrescos e algún alimento sólido. O volume de sangue extraído (450 ml) recupérase case de inmediato.

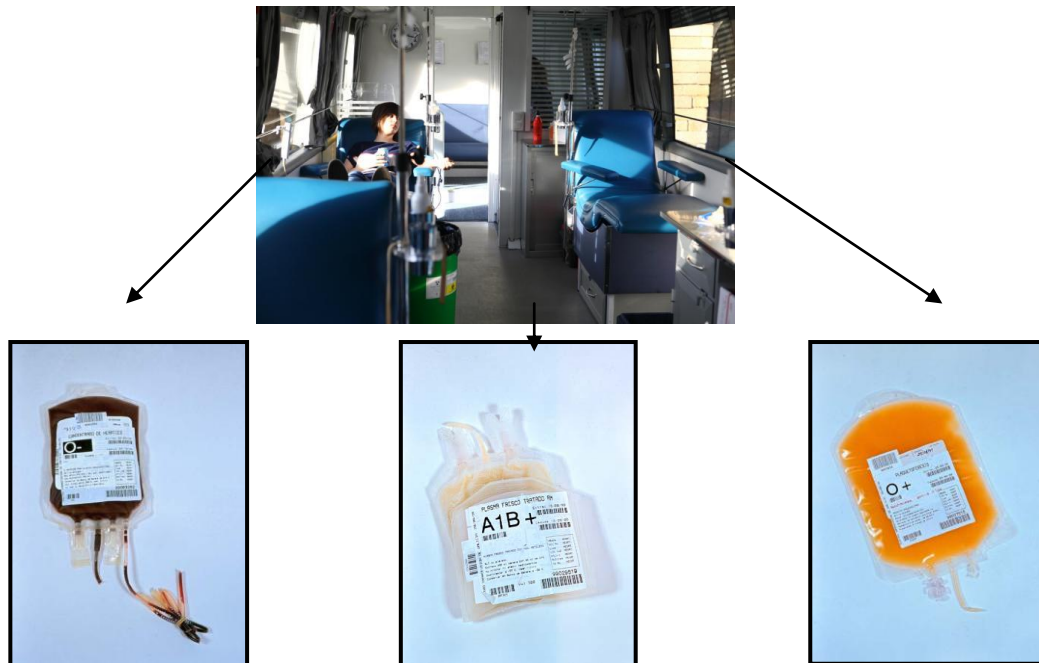
### ***A doazón NON DEBILITA o organismo***

Aos poucos días de ter doado envíase ao domicilio do doador, de xeito confidencial, un carné que acredita a súa condición de doador, xunto cos resultados das análises realizadas, para o coñecemento do seu estado de saúde.

A posesión do carné de doador non obriga a doar un número determinado de veces ao ano xa que, por lei, a doazón de sangue é un acto voluntario.

## Sobre o sangue

O sangue non se emprega tal e como se lle extrae ao doador. Cada bolsa de sangue doado sométese a un proceso de separación no que se obteñen tres compoñentes sanguíneos (glóbulos vermellos, plasma e plaquetas). Normalmente cada enfermo require só un deles.



**GLÓBULOS VERMELLOS**  
Precísanse nas intervencións cirúrxicas, nos transplantes de órganos, hemorraxias debidas a accidentes, ...  
**Duran ata 42 días**

**PLASMA**  
Contén proteínas para o tratamento de grandes queimados, enfermidades crónicas, infecciosas, ...  
**Consérvase ata 2 anos**

**PLAQUETAS**  
Necesítanse no tratamento de enfermos con cancro ou leucemia, nos transplantes de medula ósea, ...  
**Tan só duran 7 días**

***UNHA DOAZÓN de sangue pode beneficiar a máis dun enfermo xa que os tres compoñentes sanguíneos adoitan utilizarse por separado***

Tan só 7 de cada 100 doadores posúen o grupo sanguíneo **CERO NEGATIVO** coñecido como **DOADOR UNIVERSAL**, frecuentemente utilizado nas urxencias. O CTG está a desenvolver campañas informativas para concienciar a este grupo especial de doadores.

**Sangue Cero Negativo hai pouco e urxencias moitas todos os días**

Nunha intervención cirúrxica poden precisarse 2 bolsas de glóbulos vermellos, pero nalgúns accidentes de tráfico e nos transplantes de fígado chégase a utilizar o sangue que doan 20 - 30 persoas e as veces máis.

***No ano 2013 precisaremos en Galicia preto de 121.000 doazóns de sangue para cubrir todas as necesidades dos nosos hospitais***

## **A Doazón de Sangue en Galicia (ano 2012)**

En agosto de 1993 comezaba o labor do Centro de Transfusión de Galicia, ocupando a nosa Comunidade Autónoma o derradeiro lugar de España en taxa de doazón de sangue (25 doazóns por cada 1.000 habitantes e ano). Co desenvolvemento das campañas informativas e as facilidades que se deron ao aumentar as campañas de doazón de sangue mediante unidades móbiles, produciuse unha progresiva concienciación da poboación.

As **114.759 doazóns de sangue** do pasado ano 2012, que representan **41 doazóns por cada 1.000 habitantes e ano**, fixeron que por 13º ano consecutivo acadásemos o índice recomendado pola Organización Mundial da Saúde (40 a 60 doazóns por cada 1.000 habitantes e ano), superando a media de doazón estatal, que actualmente está en 39 doazóns por cada 1.000 habitantes.

Nos vinte anos de actividade do CTG, Galicia foi unha das comunidades con maior incremento acumulado en número de doazóns, cun **crecemento do 66%**. Isto motivou que pasásemos de ser a última comunidade autónoma en taxa de doazón a estar dentro dos índices que recomenda a OMS.

No ano 2012 cabe salientar que se registrou un lixeiro descenso na participación con respecto ao ano anterior, aínda que a provincia de A Coruña incrementou lixeiramente o seu nivel de participación, namentras que se registrou un lixeiro descenso nas provincias de Lugo e Pontevedra, diminución que foi máis acusada na provincia de Ourense. Deste xeito, rexistrouse un descenso dun 1,16% no total de doazón recollidas no pasado ano 2012, con respecto ao ano anterior.

PROVINCIA	DOAZÓN 2011	TAXA * DOAZÓN 2011	DOAZÓN 2012	TAXA DE DOAZÓN 2012 (PADRON 2012)	DIFERENCIAL 2012/ 2011
A CORUÑA	52.618	46/1000	52.799	46/1000	+0,34%
LUGO	10.596	30/1000	10.576	30/1000	-0,18%
OURENSE	11.744	35/1000	11.251	34/1000	-4,19%
PONTEVEDRA	41.154	43/1000	40.133	42/1000	-2,48
GALICIA	116.112	42/1.000	114.759	41/1.000	-1,16%

\*TAXA DE DOAZÓN: número de doazóns por cada 1.000 habitantes e ano

*Non é posible esquecer o agradecemento profundo e sincero que temos que trasladar  
ás mulleres e homes que decidiron voluntariamente participar neste acto altruísta  
O xesto sinxelo de doar sangue permite que cada día moitas  
persoas poidan curar e mesmo salvar a súa vida*

## **Autobastecemento**

A doazón de sangue en Galicia medrou moito nos últimos anos, pero tamén produciuse un gran crecemento da actividade asistencial hospitalaria que incidiu directamente no aumento das necesidades de sangue.

***Cada día os hospitais galegos atenden preto das 3.000 urxencias, realizan máis de 475 intervencións cirúrxicas e case 4 transplantes de órganos e tecidos***

O crecemento na actividade asistencial, xustifica aínda máis o obxectivo que persigue o CTG de continuar incrementando a participación dos cidadáns dentro da taxa que recomenda a Organización Mundial da Saúde (40 a 60 doazóns por cada 1.000 habitantes e ano).

	2004	2008	2011	DIFERENCIAL 2011	MEDIA DIARIA 2011
INTERVENCIÓNS CIRÚRXICAS	168.839	189.666	173.275	-8.6%	475
URXENCIAS	1.056.831	1.088.878	1.004.290	-7.7%	2.751
TRANSPLANTES ÓRGANOS E TECIDOS	997	1.236	1.367	+10.6%	3,75

Táboa. Evolución da actividade asistencial nos hospitais galegos (Consellería de Sanidade)

Para acadar este obxectivo, **cada día** DEZ unidades móbiles do CTG percorren Galicia na procura da colaboración dos cidadáns nas campañas de doazón de sangue, desprazándose aos núcleos principais de poboación dos concellos, ás parroquias, barrios das grandes cidades, empresas, centros de ensino secundario, escolas e facultades universitarias,...

Tamén existe a posibilidade de doar sangue nos locais de atención ao doador existentes en: A Coruña, Ferrol, Santiago de Compostela, Lugo, Ourense, Pontevedra e Vigo.

O Centro de Transfusión de Galicia dispón dunha liña **GRATUÍTA** de atención telefónica (de 8.00 ás 15.00 horas) no que é posible solucionar calquera dúbida relacionada coa doazón ou coñecer a data dos desprazamentos das unidades móbiles:

**900 100 828**

Outras formas de contactar co CTG son o correo electrónico e a nosa páxina WEB:

e-mail: [doadoressangue.ctg@sergas.es](mailto:doadoressangue.ctg@sergas.es)

[http:// ctg.sergas.es](http://ctg.sergas.es)



## Máxima Certificación de Calidade

O estudo e prevención das enfermidades transmisibles na transfusión de compoñentes sanguíneos é un dos obxectivos prioritarios do CTG e é o campo onde destináronse máis recursos, mediante a implantación da tecnoloxía máis avanzada para poder dar a máxima garantía de seguridade que se pode ofrecer na actualidade aos receptores dos hemoderivados.

Ademais o CTG foi dos primeiros centros de España en implantar medidas como a filtración dos glóbulos brancos, a inactivación viral do plasma sanguíneo, a detección de enfermidades transmisibles mediante técnicas de bioloxía molecular e a inactivación viral das plaquetas; medidas encamiñadas a aumentar a seguridade na transfusión dos compoñentes sanguíneos.



Unidade de Fraccionamento do CTG



Unidade de Procesamento do CTG

O CTG realiza a cada doazón unha determinación do grupo sanguíneo, probas de hematoloxía, de bioquímica e de seroloxía para detectar a presenza de virus transmisibles polo sangue (VIH, hepatitis B ou C, e sífilis). O Centro dispón dun **Departamento de Control da Calidade**, que cada día supervisa tódolos procesos e técnicas que implican á obtención e preparación dos compoñentes sanguíneos que recibirán os enfermos nos hospitais.

Froito desta preocupación, o CTG obtivo en 2010 o Certificado de Calidade Internacional **ISO 9001:2008**, que ven a substituír a ISO 9001:2000, obtida en 2004. En 1998, o organismo certificador de Sistemas de Xestión de Calidade, *Lloyd's Register Quality Assurance Limited*, outorgou a Centro de Transfusión de Galicia a súa primeira certificación de Calidade (ISO 9002: 1994), que o convertía no primeiro centro de España da súa categoría en obter esta certificación, que confirma a permanente preocupación do CTG pola mellora na calidade.

Ademais, a unidade de Bioloxía Molecular e Histocompatibilidade do CTG está acreditada pola *European Federation for Immunogenetics* (EFI) dende 1998, certificado do que obtivo a súa renovación en decembro do pasado 2012.

O CTG renovou en 2011 o certificado do Comité de Acreditación Transfusional (CAT) que constata o sistema de xestión da calidade que abrangue toda a estrutura da organización, os procesos operativos e os recursos e contribúe á implicación de todo o persoal cos procesos de mellora continua. Tamén a través do CAT logrouse, por primeira vez, a certificación do Banco de Sangue de Cordón Umbilical do CTG, en febreiro de 2012.



## Estatísticas da doazón de sangue en Galicia (ano 2012)

Das 53 bisbarras de Galicia, 20 delas acadaron a taxa de doazón recomendada pola Organización Mundial da Saúde (OMS) no pasado ano 2012.

É preciso salientar o crecemento na participación rexistrado nas bisbarras de: A Ulloa (28%), Lugo (10%), O Salnés (9%) e Tabeirós-Terra de Montes (8%).

Durante o pasado ano foron **88** os concellos que acadaron a taxa de doazón recomendada pola OMS (40 a 60 doazóns por cada 1.000 habitantes e ano), é dicir, case unha terceira parte dos concellos de Galicia. Ao longo dos anos, incorpóranse paulatinamente novos concellos a esta taxa que é considerada como axeitada para cubrir as necesidades de compoñentes sanguíneos, tal e como aparece recollido na seguinte táboa:

PROVINCIA	NÚMERO CONCELLOS	CONCELLOS OMS EN 2012
<b>A CORUÑA</b>	94	<b>38</b>
<b>LUGO</b>	67	<b>9</b>
<b>OURENSE</b>	92	<b>16</b>
<b>PONTEVEDRA</b>	62	<b>25</b>
<b>GALICIA</b>	<b>315</b>	<b>88</b>

Ademais, é necesario destacar que case na metade dos concellos galegos houbo un aumento na participación dos cidadáns neste xesto altruísta durante o pasado exercicio. O concello coruñés de **SANTIAGO DE COMPOSTELA** foi o de maior índice de participación cunha taxa de 106 doazóns por cada 1.000 habitantes e ano, namentres que na provincia de Pontevedra foi o da **ILLA DE AROUSA** con 93 doazóns por cada 1.000 habitantes.

Na provincia de Ourense, o concello de maior participación foi **POBRA DE TRIVES**, que rexistrou 70 doazóns por cada 1.000 habitantes e ano. Polo que atingue á provincia de Lugo o concello con maior taxa de doazón foi o de **VILALBA**, cunha taxa de 54 doazóns por cada 1.000 habitantes e ano.

## Actividade no ano 2012

Organizáronse 2.641 desprazamentos das unidades móbiles do Centro de Transfusión de Galicia que se desenvolveron en función das necesidades do colectivo que acollía cada unha das campañas de doazón.

Previamente á presenza das dez unidades móbiles de doazón de sangue, distribuíronse 61.000 carteis, 27.000 de monípticos informativos e 11.800 folletos informativos.

Ademais, impartíronse máis de 3.300 charlas informativas en facultades, centros de ensino secundario e colexios.

Durante o ano 2012, as unidades móbiles do CTG achegáronse ata:

- \* 300 concellos, 118 parroquias e 75 barrios das grandes cidades.
- \* 117 centros docentes non universitarios: Institutos de Ensino Secundario, Centros de Formac. Ocupacional,...
- \* 134 empresas e organismos públicos.
- \* 77 centros docentes da Universidade da Coruña (campus da Coruña e Ferrol), Universidade de Santiago (campus de Lugo e Santiago) e Universidade de Vigo (campus de Ourense, Pontevedra e Vigo ).

Por último, durante o verán leváronse a cabo campañas de sensibilización dos cidadáns en 78 municipios e galegos.

Visitas das unidades móbiles de doazón de sangue por tipo de campaña

CAMPAÑA	LUGARES DE COLECTA 2012
CONCELLOS	300
PARROQUIAS	118
CENTROS DE ENSINO UNIVERSITARIO	77
CENTROS DE ENSINO NON UNIVERSITARIO	117
BARRIOS	75
EMPRESAS e INSTIT.PUBLICAS	134
FORZAS ARMADAS	7

## Doazón de Sangue nas Grandes Cidades

CONCELLO	HABITANTES	DOAZÓNS 2012	TAXA DE DOAZON 2012	CRECIMENTO 2012/2011
SANTIAGO DE COMPOSTELA	95.6721	10.161	106/1000	2,57%
FERROL	71.997	3.977	55/1000	-0,92%
PONTEVEDRA	82.684	3.887	47/1000	-2,87%
VIGO	297.335	13.260	45/1000	-12,60%
OURENSE	107.597	4.789	45/1000	-5,41%
A CORUÑA	246.146	9.560	39/1000	3,36%
LUGO	98.457	3.749	38/1000	11,08%
TOTAL 7 CIDADES	999.907	49.383	49/1000	-2,75%

Durante o ano 2012, cinco das sete grandes cidades galegas acadaron a taxa de doazón de sangue recomendada pola OMS. Especialmente salientable resultou o incremento do 3,36% rexistrado na cidade da Coruña.

As sete cidades aportaron 49.383 doazóns, unha taxa de 49/1.000; é dicir, o 35,9% da poboación da nosa Comunidade Autónoma aportou o 43% do total de doazóns que se produciron o pasado ano en Galicia.

## Análise por provincia (ano 2012)

**A CORUÑA:** É a provincia con maior número de doazóns (52.799) e a primeira en taxa de doazóns (46 doazóns por cada 1.000 habitantes e ano), sendo a única provincia na que se rexistrou un incremento da participación, do 0,34%. O obxectivo do CTG pasa por incrementar, na medida do posible, o excelente nivel de participación da poboación nas campañas de doazón de sangue nesta provincia. O 40% dos concellos desta provincia acadaron no pasado ano a taxa de doazón que recomenda a OMS.

**LUGO:** No ano 2012 producíronse 10.576 doazóns, o que supuxo un lixeiro descenso do 0,18% na taxa de doazón de sangue na provincia de Lugo. Na actualidade, continúa sendo unha das dúas provincias galegas que aínda non acadou a taxa de doazón que recomenda a Organización Mundial da Saúde, con 30 doazóns por cada 1.000 habitantes e ano, cifra que se atopa por baixo da media de doazón de Galicia. O CTG está desenvolvendo un programa especial para incrementar a taxa de doazón ao longo do 2013. As características sociodemográficas, especialmente o envellecemento e a dispersión da poboación, motivan que sexa máis complicado aumentar a taxa de doazón de sangue. Deste xeito, é necesario novamente un esforzo engadido co obxectivo de achegar o índice de doazón de Lugo ás cifras que recomenda a OMS.

**OURENSE:** En Ourense, que no ano 1993 partía como a provincia galega con menor número de doazóns e unha taxa de 22 doazóns por cada 1.000 habitantes e ano, grazas á implantación das campañas de doazón do CTG, esta situación corrixiuse paulatinamente, a pesares de que no pasado ano rexistrou un descenso do 4,19% no número de doazóns. Ao igual que sucede na provincia de Lugo, Ourense aínda se atopa por baixo da taxa de doazón que recomenda a OMS e se sitúa nun índice de 34 doazóns por cada 1.000 habitantes e ano.

**PONTEVEDRA:** Produciuse unha evolución francamente positiva nesta provincia co maior crecemento acumulado (91%) no número de doazóns dende 1992, sendo a segunda provincia galega en canto á súa taxa de doazón. Non obstante, no pasado exercicio rexistrouse un descenso do 2,48% na participación, aínda que con 40.133 doazóns acadadas, rexistrou unha taxa de 42 doazóns por cada 1.000 habitantes e ano, índice que está dentro do rango que recomenda a OMS. O 40% dos concellos desta provincia acadaron no pasado ano a taxa de doazón que recomenda a OMS.

PROVINCIA	DOAZÓN 1992	TAXA DE DOAZÓN 1992 (CENSO 1991)	DOAZÓN 2012	TAXA DE DOAZÓN 2012 (PADRON 2012)	INCREMENTO ACUMULADO 1992 / 2012
A CORUÑA	31.808	29/1000	52.799	46/1000	66%
LUGO	8.474	22/1000	10.576	30/1000	25%
OURENSE	7.766	22/1000	11.251	34/1000	45%
PONTEVEDRA	21.052	24/1000	40.133	42/1000	91%
<b>GALICIA</b>	<b>69.100</b>	<b>25/1000</b>	<b>114.759</b>	<b>41/1.000</b>	<b>66%</b>

Táboa.- Incremento acumulado de doazóns de sangue por provincia (ano 1992-2012)

## Conclusións (ano 2012)

1.- En Galicia, no ano 2012, participaron nas campañas de doazón de sangue 81.701 (un 11,35% menos que no ano 2011) que fixeron 114.759 doazóns de sangue. Ademais, 9.061 persoas realizaron a súa doazón por primeira vez, o que supón o 11% dos doadores que participaron o pasado ano.

2.-O desprazamento diario das dez unidades móbiles facilitou a participación dos cidadáns, que actualmente prefiren doar sangue nas unidades móbiles (preto dun 83%) ao contrario que en 1992.

LUGAR DE DOAZÓN	DOAZÓN ANO 1992	PORCENTAXE	DOAZÓN ANO 2012	PORCENTAXE
HOSPITAIS	50.942	74%	<b>19.868</b>	<b>17,31%</b>
<b>UNIDADES MÓBILES</b>	18.228	26%	<b>94.891</b>	<b>82,69%</b>

3.- Actualmente, a base de doadores de sangue en Galicia atópase cunha maior presenza de doadores de idade superior aos 33 anos (efectuaron un 69,41% das doazóns realizadas no 2012).

IDADE	PORCENTAXE DE DOAZÓN
18 - 22 anos	9,80%
23 - 32 anos	20,79%
33 - 42 anos	29,19%
43 - 65 anos	40,22%

SEXO	PORCENTAXE DE DOAZÓN
MULLER	44,1%
HOME	55,9%

4.- No ano 2012 houbo en Galicia **7.048 doazóns de sangue** mediante o proceso de **AFÉRESE**. Esta forma diferente de doar compoñentes do sangue contribúe a mellorar a calidade dos compoñentes sanguíneos, que posteriormente se utilizan nos hospitais galegos e é fundamental para o tratamento de enfermidades como o cancro e nos transplantes de medula ósea.

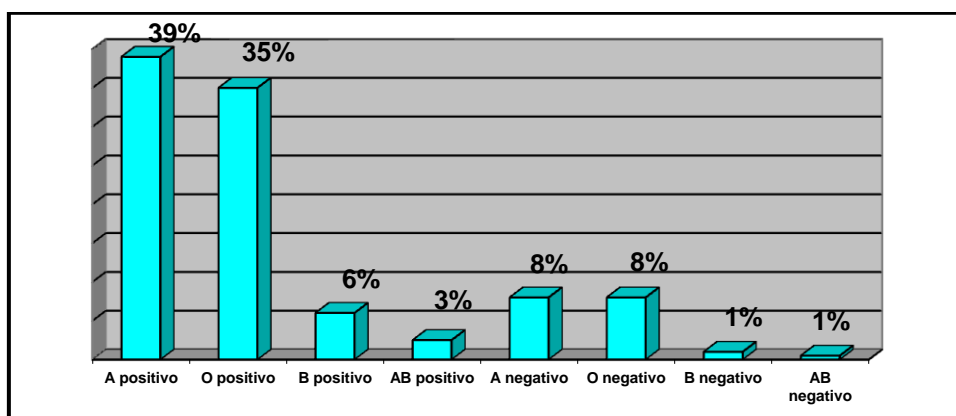


Gráfico 1.- Distribución das doazóns de sangue en Galicia por grupo sanguíneo

## Datos de Interese (ano 2012)

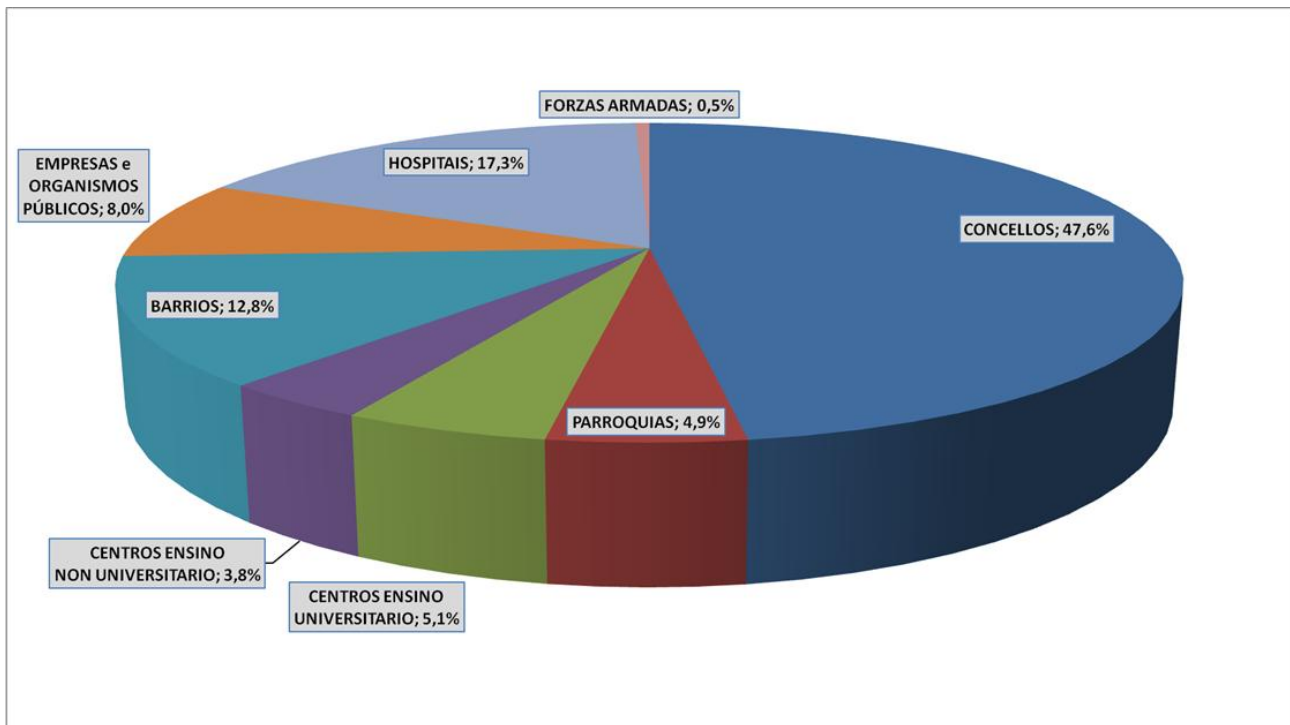
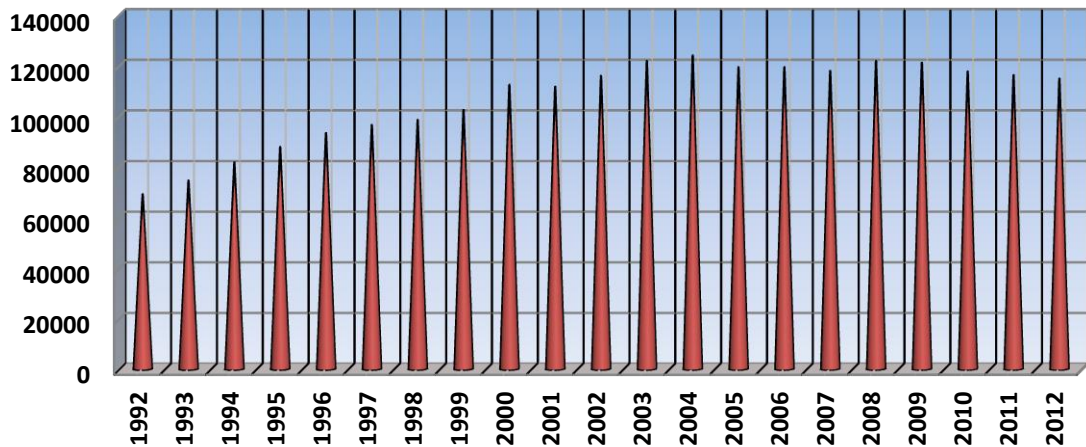


Gráfico 2.- Distribución das doazóns de sangue en Galicia por lugar de doazón

## EVOLUCIÓN DOAZÓNS 1992-2012



ANO	1992	1993	1994	1995	1996	1997	1998
DOAZÓNS	69.100	74.520	81.671	87.669	93.228	96.424	98.378
ANO	1999	2000	2001	2002	2003	2004	2005
DOAZÓNS	102.362	112.322	111.516	115.793	121.663	123.886	119.210
ANO	2006	2007	2008	2009	2010	2011	2012
DOAZÓNS	119.188	117.746	121.720	121.044	117.481	116.112	114.759

Gráfico 3.- Evolución das doazóns de sangue en Galicia (1992 a 2012)

## DOAZÓNS DE SANGUE EN GALICIA (ANO 2012)

BISBARRA	HABITANTES	CONCELLO	HABITANTES PADRÓN 2012	DOAZÓNS 2011	TAXA DE DOAZON 2011	DOAZÓNS 2012	TAXA DE DOAZON 2012	INCREMENT. 2011/2012
<b>PROVINCIA A CORUÑA</b>	<b>1.143.911</b>			<b>52.618</b>	<b>46/1000</b>	<b>52.799</b>	<b>46/1000</b>	<b>0%</b>
<b>A BARCALA</b>	<b>11.046</b>			<b>623</b>	<b>56/1000</b>	<b>631</b>	<b>57/1000</b>	<b>1%</b>
		<b>A BAÑA</b>	3.967	<b>58</b>	<b>15/1000</b>	<b>51</b>	<b>13/1000</b>	<b>-12%</b>
		<b>NEGREIRA</b>	7.079	<b>565</b>	<b>80/1000</b>	<b>580</b>	<b>82/1000</b>	<b>3%</b>
<b>A CORUÑA</b>	<b>398.025</b>			<b>13.075</b>	<b>33/1000</b>	<b>13.254</b>	<b>33/1000</b>	<b>1%</b>
		<b>A CORUÑA</b>	246.146	<b>9.249</b>	<b>38/1000</b>	<b>9.560</b>	<b>39/1000</b>	<b>3%</b>
		<b>ABEGONDO</b>	5.709	<b>109</b>	<b>19/1000</b>	<b>94</b>	<b>16/1000</b>	<b>-14%</b>
		<b>ARTEIXO</b>	30.725	<b>1.343</b>	<b>44/1000</b>	<b>1.324</b>	<b>43/1000</b>	<b>-1%</b>
		<b>BERGONDO</b>	6.712	<b>138</b>	<b>21/1000</b>	<b>53</b>	<b>8/1000</b>	<b>-62%</b>
		<b>CAMBRE</b>	23.879	<b>570</b>	<b>24/1000</b>	<b>540</b>	<b>23/1000</b>	<b>-5%</b>
		<b>CARRAL</b>	6.130	<b>231</b>	<b>38/1000</b>	<b>248</b>	<b>40/1000</b>	<b>7%</b>
		<b>CULLEREDO</b>	29.416	<b>571</b>	<b>19/1000</b>	<b>639</b>	<b>22/1000</b>	<b>12%</b>
		<b>OLEIROS</b>	34.386	<b>402</b>	<b>12/1000</b>	<b>369</b>	<b>11/1000</b>	<b>-8%</b>
		<b>SADA</b>	14.922	<b>462</b>	<b>31/1000</b>	<b>427</b>	<b>29/1000</b>	<b>-8%</b>
<b>ARZUA</b>	<b>17.226</b>			<b>761</b>	<b>44/1000</b>	<b>699</b>	<b>41/1000</b>	<b>-8%</b>
		<b>ARZUA</b>	6.315	<b>377</b>	<b>60/1000</b>	<b>383</b>	<b>61/1000</b>	<b>2%</b>
		<b>BOIMORTO</b>	2.200	<b>110</b>	<b>50/1000</b>	<b>95</b>	<b>43/1000</b>	<b>-14%</b>
		<b>O PINO</b>	4.732	<b>177</b>	<b>37/1000</b>	<b>134</b>	<b>28/1000</b>	<b>-24%</b>
		<b>TOURO</b>	3.979	<b>97</b>	<b>24/1000</b>	<b>87</b>	<b>22/1000</b>	<b>-10%</b>
<b>BARBANZA</b>	<b>68.336</b>			<b>4.312</b>	<b>63/1000</b>	<b>4.407</b>	<b>64/1000</b>	<b>2%</b>
		<b>BOIRO</b>	19.165	<b>1.338</b>	<b>70/1000</b>	<b>1.365</b>	<b>71/1000</b>	<b>2%</b>
		<b>A POBRA DO CARAMIÑAL</b>	9.664	<b>668</b>	<b>69/1000</b>	<b>696</b>	<b>72/1000</b>	<b>4%</b>
		<b>RIANXO</b>	11.729	<b>875</b>	<b>75/1000</b>	<b>897</b>	<b>76/1000</b>	<b>3%</b>
		<b>RIBEIRA</b>	27.778	<b>1.431</b>	<b>52/1000</b>	<b>1.449</b>	<b>52/1000</b>	<b>1%</b>
<b>BERGANTIÑOS</b>	<b>69.834</b>			<b>2.794</b>	<b>40/1000</b>	<b>2.919</b>	<b>42/1000</b>	<b>4%</b>
		<b>CABANA DE BERGANTIÑOS</b>	4.759	<b>108</b>	<b>23/1000</b>	<b>123</b>	<b>26/1000</b>	<b>14%</b>
		<b>CARBALLO</b>	31.358	<b>1.242</b>	<b>40/1000</b>	<b>1.305</b>	<b>42/1000</b>	<b>5%</b>
		<b>CORISTANCO</b>	6.974	<b>273</b>	<b>39/1000</b>	<b>293</b>	<b>42/1000</b>	<b>7%</b>
		<b>LARACHA</b>	11.367	<b>503</b>	<b>44/1000</b>	<b>547</b>	<b>48/1000</b>	<b>9%</b>
		<b>LAXE</b>	3.313	<b>151</b>	<b>46/1000</b>	<b>143</b>	<b>43/1000</b>	<b>-5%</b>
		<b>MALPICA DE BERGANTIÑOS</b>	5.998	<b>202</b>	<b>34/1000</b>	<b>180</b>	<b>30/1000</b>	<b>-11%</b>
		<b>PONTECESO</b>	6.065	<b>315</b>	<b>52/1000</b>	<b>328</b>	<b>54/1000</b>	<b>4%</b>
<b>BETANZOS</b>	<b>39.419</b>			<b>1.446</b>	<b>37/1000</b>	<b>1.389</b>	<b>35/1000</b>	<b>-4%</b>
		<b>ARANGA</b>	2.072	<b>51</b>	<b>25/1000</b>	<b>43</b>	<b>21/1000</b>	<b>-16%</b>
		<b>BETANZOS</b>	13.565	<b>639</b>	<b>47/1000</b>	<b>675</b>	<b>50/1000</b>	<b>6%</b>
		<b>CESURAS</b>	2.174	<b>28</b>	<b>13/1000</b>	<b>14</b>	<b>6/1000</b>	<b>-50%</b>
		<b>COIROS</b>	1.765	<b>61</b>	<b>35/1000</b>	<b>52</b>	<b>29/1000</b>	<b>-15%</b>
		<b>CURTIS</b>	4.159	<b>286</b>	<b>69/1000</b>	<b>229</b>	<b>55/1000</b>	<b>-20%</b>
		<b>IRIXOA</b>	1.492	<b>37</b>	<b>25/1000</b>	<b>65</b>	<b>44/1000</b>	<b>76%</b>
		<b>MIÑO</b>	5.739	<b>237</b>	<b>41/1000</b>	<b>208</b>	<b>36/1000</b>	<b>-12%</b>

## DOAZÓNS DE SANGUE EN GALICIA (ANO 2012)

BISBARRA	HABITANTES	CONCELLO	HABITANTES PADRÓN 2012	DOAZÓNS 2011	TAXA DE DOAZON 2011	DOAZÓNS 2012	TAXA DE DOAZON 2012	INCREMENT. 2011/ 2012
		OZA DOS RIOS	3.227	25	8/1000	26	8/1000	4%
		PADERNE	2.597	32	12/1000	19	7/1000	-41%
		VILARMAIOR	1.261	30	24/1000	36	29/1000	20%
		VILASANTAR	1.368	20	15/1000	22	16/1000	10%
EUME	26.124			1.446	55/1000	1.406	54/1000	-3%
		AS PONTES	10.996	769	70/1000	781	71/1000	2%
		CABANAS	3.299	53	16/1000	42	13/1000	-21%
		A CAPELA	1.376	54	39/1000	49	36/1000	-9%
		MONFERO	2.129	56	26/1000	40	19/1000	-29%
		PONTEDEUME	8.324	514	62/1000	494	59/1000	-4%
FERROL	161.541			6.491	40/1000	6.328	39/1000	-3%
		ARES	5.839	171	29/1000	167	29/1000	-2%
		CEDEIRA	7.254	333	46/1000	320	44/1000	-4%
		FENE	13.780	464	34/1000	434	31/1000	-6%
		FERROL	71.997	4.014	56/1000	3.977	55/1000	-1%
		MOECHE	1.358	55	41/1000	50	37/1000	-9%
		MUGARDOS	5.456	198	36/1000	167	31/1000	-16%
		NARON	39.238	696	18/1000	772	20/1000	11%
		NEDA	5.422	206	38/1000	158	29/1000	-23%
		SAN S ADURNIÑO	3.061	75	25/1000	40	13/1000	-47%
		AS SOMOZAS	1.279	78	61/1000	35	27/1000	-55%
		VALDOVIÑO	6.857	201	29/1000	208	30/1000	3%
FISTERRA	23.136			899	39/1000	854	37/1000	-5%
		CEE	7.855	533	68/1000	544	69/1000	2%
		CORCUBION	1.731	65	38/1000	85	49/1000	31%
		DUMBRIA	3.291	21	6/1000	29	9/1000	38%
		FISTERRA	4.990	157	31/1000	103	21/1000	-34%
		MUXIA	5.269	123	23/1000	93	18/1000	-24%
MUROS	14.042			888	63/1000	821	58/1000	-8%
		CARNOTA	4.605	182	40/1000	176	38/1000	-3%
		MUROS	9.437	706	75/1000	645	68/1000	-9%
NOIA	35.269			1.817	52/1000	1.879	53/1000	3%
		LOUSAME	3.621	46	13/1000	64	18/1000	39%
		NOIA	14.757	1.095	74/1000	1.113	75/1000	2%
		OUTES	7.192	219	30/1000	246	34/1000	12%
		PORTO DO SON	9.699	457	47/1000	456	47/1000	0%
O SAR	16.730			1.176	70/1000	1.168	70/1000	-1%
		DODRO	2.977	97	33/1000	81	27/1000	-16%
		PADRON	8.882	895	101/1000	931	105/1000	4%
		ROIS	4.871	184	38/1000	156	32/1000	-15%



**DOAZÓNS DE SANGUE EN GALICIA (ANO 2012)**

BISBARRA	HABITANTES	CONCELLO	HABITANTES PADRÓN 2012	DOAZÓNS 2011	TAXA DE DOAZON 2011	DOAZÓNS 2012	TAXA DE DOAZON 2012	INCREMENT. 2011/2012
<b>ORDES</b>	<b>38.411</b>			<b>2.328</b>	<b>61/1000</b>	<b>2.132</b>	<b>56/1000</b>	<b>-8%</b>
		CERCEDA	5.318	387	73/1000	349	66/1000	-10%
		FRADES	2.566	146	57/1000	102	40/1000	-30%
		MESIA	2.879	145	50/1000	103	36/1000	-29%
		ORDES	12.963	837	65/1000	791	61/1000	-5%
		OROSO	7.328	476	65/1000	435	59/1000	-9%
		TORDOIA	3.924	206	52/1000	218	56/1000	6%
		TRAZO	3.433	131	38/1000	134	39/1000	2%
<b>ORTEGAL</b>	<b>13.772</b>			<b>383</b>	<b>28/1000</b>	<b>388</b>	<b>28/1000</b>	<b>1%</b>
		CARIÑO	4.373	80	18/1000	92	21/1000	15%
		CERDIDO	1.312	47	36/1000	35	27/1000	-26%
		MAÑON	1.537	33	21/1000	32	21/1000	-3%
		ORTIGUEIRA	6.550	223	34/1000	229	35/1000	3%
<b>SANTIAGO DE COMPOSTELA</b>	<b>164.519</b>			<b>12.025</b>	<b>73/1000</b>	<b>12.307</b>	<b>75/1000</b>	<b>2%</b>
		AMES	29.331	1.261	43/1000	1.391	47/1000	10%
		BOQUEIXON	4.417	204	46/1000	216	49/1000	6%
		BRION	7.369	86	12/1000	67	9/1000	-22%
		SANTIAGO DE COMPOSTELA	95.671	9.906	104/1000	10.161	106/1000	3%
		TEO	18.454	266	14/1000	212	11/1000	-20%
		VALDO DUBRA	4.234	198	47/1000	166	39/1000	-16%
		VEDRA	5.043	104	21/1000	94	19/1000	-10%
<b>TERRA DE MELIDE</b>	<b>12.679</b>			<b>583</b>	<b>46/1000</b>	<b>594</b>	<b>47/1000</b>	<b>2%</b>
		MELIDE	7.502	507	68/1000	526	70/1000	4%
		SANTISO	1.838	17	9/1000	9	5/1000	-47%
		SOBRADO DOS MONXES	2.037	44	22/1000	30	15/1000	-32%
		TOQUES	1.302	15	12/1000	29	22/1000	93%
<b>TERRA DE SONEIRA</b>	<b>19.168</b>			<b>800</b>	<b>42/1000</b>	<b>825</b>	<b>43/1000</b>	<b>3%</b>
		CAMARIÑAS	6.082	202	33/1000	190	31/1000	-6%
		VIMIANZO	7.977	323	40/1000	311	39/1000	-4%
		ZAS	5.109	275	54/1000	324	63/1000	18%
<b>XALLAS</b>	<b>14.634</b>			<b>771</b>	<b>53/1000</b>	<b>798</b>	<b>55/1000</b>	<b>4%</b>
		MAZARICOS	4.533	132	29/1000	167	37/1000	27%
		SANTA COMBA	10.101	639	63/1000	631	62/1000	-1%

## DOAZÓNS DE SANGUE EN GALICIA (ANO 2012)

BISBARRA	HABITANTES	CONCELLO	HABITANTES	DOAZÓNS 2011	TAXA DE DOAZON 2011	DOAZÓNS 2012	TAXA DE DOAZON 2012	INCREMENT. 2011/2012
<b>PROVINCIA LUGO</b>	<b>348.902</b>			<b>10.596</b>	<b>30/1000</b>	<b>10.576</b>	<b>30/1000</b>	<b>0%</b>
<b>A FONSAGRADA</b>	<b>5.859</b>			<b>129</b>	<b>22/1000</b>	<b>82</b>	<b>14/1000</b>	<b>-36%</b>
		<b>BALEIRA (O CÁDAVO)</b>	1.448	12	8/1000	5	3/1000	-58%
		<b>NEGUEIRA DE MUÑIZ</b>	213	ND	ND	ND	ND	ND
		<b>A FONSAGRADA</b>	4.198	117	28/1000	77	18/1000	-34%
<b>A MARIÑA CENTRAL</b>	<b>30.323</b>			<b>1.121</b>	<b>37/1000</b>	<b>1.098</b>	<b>36/1000</b>	<b>-2%</b>
		<b>ALFOZ</b>	2.009	37	18/1000	49	24/1000	32%
		<b>BURELA</b>	9.631	393	41/1000	396	41/1000	1%
		<b>FOZ</b>	9.978	370	37/1000	373	37/1000	1%
		<b>LOURENZA</b>	2.399	98	41/1000	119	50/1000	21%
		<b>MONDOÑEDO</b>	4.183	136	33/1000	106	25/1000	-22%
		<b>O VALADOURO</b>	2.123	87	41/1000	55	26/1000	-37%
<b>A MARIÑA OCCIDENTAL</b>	<b>27.140</b>			<b>1.111</b>	<b>41/1000</b>	<b>965</b>	<b>36/1000</b>	<b>-13%</b>
		<b>CERVO</b>	4.483	240	54/1000	193	43/1000	-20%
		<b>O VICEDO</b>	1.895	39	21/1000	44	23/1000	13%
		<b>OUROL</b>	1.142	52	46/1000	10	9/1000	-81%
		<b>VIVEIRO</b>	16.108	683	42/1000	599	37/1000	-12%
		<b>XOVE</b>	3.512	97	28/1000	119	34/1000	23%
<b>A MARIÑA ORIENTAL</b>	<b>17.126</b>			<b>667</b>	<b>39/1000</b>	<b>626</b>	<b>37/1000</b>	<b>-6%</b>
		<b>A PONTENOVA</b>	2.673	79	30/1000	75	28/1000	-5%
		<b>BARREIROS</b>	3.124	68	22/1000	71	23/1000	4%
		<b>RIBADEO</b>	10.061	493	49/1000	462	46/1000	-6%
		<b>TRABADA</b>	1.268	27	21/1000	18	14/1000	-33%
<b>A ULLOA</b>	<b>9.844</b>			<b>162</b>	<b>16/1000</b>	<b>207</b>	<b>21/1000</b>	<b>28%</b>
		<b>ANTAS DE ULLA</b>	2.219	42	19/1000	39	18/1000	-7%
		<b>MONTERROSO</b>	3.969	80	20/1000	105	26/1000	31%
		<b>PALAS DE REI</b>	3.656	40	11/1000	63	17/1000	58%
<b>CHANTADA</b>	<b>14.536</b>			<b>547</b>	<b>38/1000</b>	<b>523</b>	<b>36/1000</b>	<b>-4%</b>
		<b>CARBALLEDO</b>	2.532	36	14/1000	37	15/1000	3%
		<b>CHANTADA</b>	8.783	466	53/1000	436	50/1000	-6%
		<b>TABOADA</b>	3.221	45	14/1000	50	16/1000	11%
<b>LUGO</b>	<b>120.737</b>			<b>3.583</b>	<b>30/1000</b>	<b>3.930</b>	<b>33/1000</b>	<b>10%</b>
		<b>CASTROVERDE</b>	2.887	51	18/1000	32	11/1000	-37%
		<b>FRIOL</b>	4.137	6	1/1000	2	0/1000	-67%
		<b>GUNTIN</b>	3.018	9	3/1000	0	0/1000	-100%
		<b>LUGO</b>	98.457	3.375	34/1000	3.749	38/1000	11%
		<b>O CORGO</b>	3.828	8	2/1000	16	4/1000	100%
		<b>OUTEIRO DE REI</b>	5.046	43	9/1000	26	5/1000	-40%
		<b>PORTOMARIN</b>	1.690	37	22/1000	32	19/1000	-14%
		<b>RABADE</b>	1.674	54	32/1000	73	44/1000	35%

## DOAZÓNS DE SANGUE EN GALICIA (ANO 2012)

BISBARRA	HABITANTES	CONCELLO	HABITANTES PADRÓN 2012	DOAZÓNS 2011	TAXA DE DOAZON 2011	DOAZÓNS 2012	TAXA DE DOAZON 2012	INCREMENT. 2011/2012
<b>MEIRA</b>	<b>5.638</b>			<b>195</b>	<b>35/1000</b>	<b>142</b>	<b>25/1000</b>	<b>-27%</b>
		<b>MEIRA</b>	1.775	125	70/1000	93	52/1000	-26%
		<b>POL</b>	1.794	40	22/1000	30	17/1000	-25%
		<b>RIBEIRA DE PIQUIN</b>	630	3	5/1000	0	0/1000	-100%
		<b>RIOTORTO</b>	1.439	27	19/1000	19	13/1000	-30%
<b>OS ANCARES</b>	<b>11.330</b>			<b>131</b>	<b>12/1000</b>	<b>118</b>	<b>10/1000</b>	<b>-10%</b>
		<b>AS NOGAIS</b>	1.295	ND	ND	7	5/1000	ND
		<b>BARALLA</b>	2.834	44	16/1000	33	12/1000	-25%
		<b>BECERREA</b>	3.072	66	21/1000	61	20/1000	-8%
		<b>CERVANTES</b>	1.593	2	1/1000	3	2/1000	50%
		<b>NAVIA DE SUARNA</b>	1.337	5	4/1000	4	3/1000	-20%
		<b>PEDRAFITA DO CEBREIRO</b>	1.199	14	12/1000	10	8/1000	-29%
<b>QUIROGA</b>	<b>5.813</b>			<b>98</b>	<b>17/1000</b>	<b>111</b>	<b>19/1000</b>	<b>13%</b>
		<b>QUIROGA</b>	3.595	79	22/1000	90	25/1000	14%
		<b>FOLGOSO DO COUREL</b>	1.160	ND	ND	ND	ND	ND
		<b>RIBAS DO SIL</b>	1.058	19	18/1000	21	20/1000	11%
<b>SARRIA</b>	<b>24.170</b>			<b>684</b>	<b>28/1000</b>	<b>531</b>	<b>22/1000</b>	<b>-22%</b>
		<b>LANCARA</b>	2.866	37	13/1000	22	8/1000	-41%
		<b>O INCIO</b>	1.875	ND	ND	ND	ND	ND
		<b>O PARAMO</b>	1.555	17	11/1000	21	14/1000	24%
		<b>PARADELA</b>	2.038	29	14/1000	9	4/1000	-69%
		<b>SAMOS</b>	1.556	4	3/1000	5	3/1000	25%
		<b>SARRIA</b>	13.524	584	43/1000	473	35/1000	-19%
		<b>TRICASTELA</b>	756	13	17/1000	1	1/1000	-92%
<b>TERRA CHA</b>	<b>43.573</b>			<b>1.357</b>	<b>31/1000</b>	<b>1.351</b>	<b>31/1000</b>	<b>0%</b>
		<b>A PASTORIZA</b>	3.393	35	10/1000	38	11/1000	9%
		<b>ABADIN</b>	2.760	10	4/1000	23	8/1000	130%
		<b>BEGONTE</b>	3.322	14	4/1000	7	2/1000	-50%
		<b>CASTRO DE REI</b>	5.422	129	24/1000	98	18/1000	-24%
		<b>COSPEITO</b>	5.047	108	21/1000	107	21/1000	-1%
		<b>GUITIRIZ</b>	5.658	156	28/1000	211	37/1000	35%
		<b>MURAS</b>	754	5	7/1000	4	5/1000	-20%
		<b>VILALBA</b>	15.116	830	55/1000	809	54/1000	-3%
		<b>XERMADE</b>	2.101	70	33/1000	54	26/1000	-23%
<b>TERRA DE LEMOS</b>	<b>32.813</b>			<b>811</b>	<b>25/1000</b>	<b>892</b>	<b>27/1000</b>	<b>10%</b>
		<b>BOVEDA</b>	1.589	35	22/1000	21	13/1000	-40%
		<b>MONFORTE DE LEMOS</b>	19.604	664	34/1000	776	40/1000	17%
		<b>O SAVIÑO</b>	4.314	79	18/1000	65	15/1000	-18%
		<b>PANTON</b>	2.860	15	5/1000	10	3/1000	-33%
		<b>POBRA DO BROLLON</b>	1.968	10	5/1000	8	4/1000	-20%
		<b>SOBER</b>	2.478	8	3/1000	12	5/1000	50%

## DOAZÓNS DE SANGUE EN GALICIA (ANO 2012)

BISBARRA	HABITANTES	CONCELLO	HABITANTES	DOAZÓNS 2011	TAXA DE DOAZON 2011	DOAZÓNS 2012	TAXA DE DOAZON 2012	INCREMENT. 2011/2012
<b>PROVINCIA OURENSE</b>	<b>330.257</b>			<b>11.744</b>	<b>36/1000</b>	<b>11.251</b>	<b>34/1000</b>	<b>-4%</b>
<b>A LIMIA</b>	<b>22.823</b>			<b>858</b>	<b>38/1000</b>	<b>898</b>	<b>39/1000</b>	<b>5%</b>
		A PORQUEIRA	1.005	8	8/1000	6	6/1000	-25%
		BALTAR	1.076	8	7/1000	29	27/1000	263%
		CALVOS DE RANDIN	1.064	11	10/1000	2	2/1000	-82%
		OS BLANCOS	974	17	17/1000	21	22/1000	24%
		RAIRIZ DE VEIGA	1.568	77	49/1000	72	46/1000	-6%
		SANDIAS	1.342	24	18/1000	24	18/1000	0%
		SARREAUS	1.408	17	12/1000	22	16/1000	29%
		TRASMIRAS	1.534	21	14/1000	29	19/1000	38%
		VILAR DE BARRIO	1.572	16	10/1000	19	12/1000	19%
		VILAR DE SANTOS	922	6	7/1000	2	2/1000	-67%
		XINZO DE LIMIA	10.358	653	63/1000	672	65/1000	3%
<b>ALLARIZ MACEDA</b>	<b>15.060</b>			<b>500</b>	<b>33/1000</b>	<b>522</b>	<b>35/1000</b>	<b>4%</b>
		ALLARIZ	6.059	248	41/1000	249	41/1000	0%
		BAÑOS DE MOLGAS	1.774	25	14/1000	13	7/1000	-48%
		MACEDA	3.112	164	53/1000	174	56/1000	6%
		PADERNE DE ALLARIZ	1.574	9	6/1000	8	5/1000	-11%
		XUNQUEIRA DE ESPADANEDO	892	16	18/1000	47	53/1000	194%
		XUNQUEIRA DE AMBIA	1.649	38	23/1000	31	19/1000	-18%
<b>BAIXA LIMIA</b>	<b>8.212</b>			<b>128</b>	<b>16/1000</b>	<b>132</b>	<b>16/1000</b>	<b>3%</b>
		BANDE	1.958	36	18/1000	32	16/1000	-11%
		ENTRIMO	1.391	31	22/1000	28	20/1000	-10%
		LOBEIRA	909	22	24/1000	15	17/1000	-32%
		LOBIOS	2.175	31	14/1000	54	25/1000	74%
		MUIÑOS	1.779	8	4/1000	3	2/1000	-63%
<b>O CARBALLIÑO</b>	<b>28.891</b>			<b>828</b>	<b>29/1000</b>	<b>848</b>	<b>29/1000</b>	<b>2%</b>
		BEARIZ	1.205	1	1/1000	2	2/1000	100%
		BOBORAS	2.862	7	2/1000	2	1/1000	-71%
		MASIDE	2.969	59	20/1000	41	14/1000	-31%
		O CARBALLIÑO	14.246	676	47/1000	711	50/1000	5%
		O IRIXO	1.689	10	6/1000	9	5/1000	-10%
		PIÑOR	1.322	7	5/1000	0	0/1000	-100%
		PUNXIN	801	ND	ND	0	ND	ND
		SAN AMARO	1.237	20	16/1000	40	32/1000	100%
		SAN CRISTOVO DE CEA	2.560	48	19/1000	43	17/1000	-10%
<b>O RIBEIRO</b>	<b>18.369</b>			<b>591</b>	<b>32/1000</b>	<b>578</b>	<b>31/1000</b>	<b>-2%</b>
		ARNOIA	1.051	47	45/1000	36	34/1000	-23%
		AVION	2.408	22	9/1000	28	12/1000	27%
		BEADE	500	11	22/1000	14	28/1000	27%
		CARBALLEDA DE AVIA	1.487	28	19/1000	17	11/1000	-39%
		CASTRELO DE MIÑO	1.754	25	14/1000	26	15/1000	4%

## DOAZÓNS DE SANGUE EN GALICIA (ANO 2012)

BISBARRA	HABITANTES	CONCELLO	HABITANTES PADRÓN 2012	DOAZÓNS 2011	TAXA DE DOAZON 2011	DOAZÓNS 2012	TAXA DE DOAZON 2012	INCREMENT. 2011/2012
		CENLLE	1.331	7	5/1000	11	8/1000	57%
		CORTEGADA	1.277	49	38/1000	49	38/1000	0%
		LEIRO	1.763	38	22/1000	44	25/1000	16%
		MELON	1.479	37	25/1000	29	20/1000	-22%
		RIBADAVIA	5.319	327	61/1000	324	61/1000	-1%
OURENSE	146.135			5.909	40/1000	5.636	39/1000	-5%
		A PEROXA	2.085	45	22/1000	35	17/1000	-22%
		AMOEIRO	2.278	31	14/1000	13	6/1000	-58%
		BARBADAS	10.064	300	30/1000	380	38/1000	27%
		COLES	3.216	24	7/1000	19	6/1000	-21%
		ESGOS	1.180	3	3/1000	5	4/1000	67%
		NOGUEIRA DE RAMUIN	2.336	27	12/1000	18	8/1000	-33%
		OURENSE	107.597	5.063	47/1000	4.789	45/1000	-5%
		PEREIRO DE AGUIAR	6.306	22	3/1000	15	2/1000	-32%
		SAN CIBRAO DAS VIÑAS	4.745	334	70/1000	298	63/1000	-11%
		TABOADELA	1.642	16	10/1000	13	8/1000	-19%
		TOEN	2.567	8	3/1000	18	7/1000	125%
		VILAMARIN	2.119	36	17/1000	33	16/1000	-8%
TERRA DE CALDELAS	3.443			62	18/1000	55	16/1000	-11%
		A TEIXEIRA	415	0	ND	0	ND	ND
		CASTRO CALDELAS	1.486	53	36/1000	50	34/1000	-6%
		MONIEDERRAMO	894	6	7/1000	5	6/1000	-17%
		PARADA DO SIL	648	3	5/1000	0	0/1000	-100%
TERRA DE CELANOVA	20.057			497	25/1000	477	24/1000	-4%
		A BOLA	1.398	6	4/1000	5	4/1000	-17%
		A MERCA	2.197	26	12/1000	20	9/1000	-23%
		CARTELLE	3.163	47	15/1000	41	13/1000	-13%
		CELANOVA	5.809	336	58/1000	337	58/1000	0%
		GOMESENDE	914	19	21/1000	14	15/1000	-26%
		PADRENDA	2.244	36	16/1000	34	15/1000	-6%
		PONTEDEVA	654	7	11/1000	10	15/1000	43%
		QUINTELA DE LEIRADO	716	1	1/1000	2	3/1000	100%
		RAMIRAS	1.812	10	6/1000	9	5/1000	-10%
		VEREA	1.150	9	8/1000	5	4/1000	-44%
TERRA DE TRIVES	4.660			229	49/1000	196	42/1000	-14%
		CHANDREXA DE QUEIXA	586	6	10/1000	9	15/1000	50%
		MANZANEDA	1.001	24	24/1000	20	20/1000	-17%
		POBRA DE TRIVES	2.388	196	82/1000	167	70/1000	-15%
		SAN XOAN DE RIO	685	3	4/1000	0	0/1000	-100%

## DOAZÓNS DE SANGUE EN GALICIA (ANO 2012)

BISBARRA	HABITANTES	CONCELLO	HABITANTES PADRÓN 2012	DOAZÓNS 2011	TAXA DE DOAZON 2011	DOAZÓNS 2012	TAXA DE DOAZON 2012	INCREMENT. 2011/2012
<b>VALDEORRAS</b>	<b>27.724</b>			<b>904</b>	<b>33/1000</b>	<b>850</b>	<b>31/1000</b>	<b>-6%</b>
		A RUA	4.695	187	40/1000	188	40/1000	1%
		A VEIGA	1.036	11	11/1000	10	10/1000	-9%
		CARBALLEDA DE VALDEORRAS	1.773	3	2/1000	3	2/1000	0%
		LAROUCO	557	4	7/1000	0	0/1000	-100%
		O BARCO DE VALDEORRAS	14.052	656	47/1000	611	43/1000	-7%
		O BOLO	1.084	4	4/1000	0	0/1000	-100%
		PETIN	982	6	6/1000	0	0/1000	-100%
		RUBIA	1.557	24	15/1000	28	18/1000	17%
		VILAMARTIN DE VALDEORRAS	1.988	9	5/1000	10	5/1000	11%
<b>VERIN</b>	<b>28.261</b>			<b>983</b>	<b>35/1000</b>	<b>861</b>	<b>30/1000</b>	<b>-12%</b>
		CASTRELO DO VAL	1.169	7	6/1000	6	5/1000	-14%
		CUALEDRO	1.924	95	49/1000	68	35/1000	-28%
		LAZA	1.541	55	36/1000	53	34/1000	-4%
		MONTERREI	2.924	29	10/1000	9	3/1000	-69%
		OIMBRA	2.062	29	14/1000	53	26/1000	83%
		RIOS	1.803	26	14/1000	1	1/1000	-96%
		VERIN	14.707	717	49/1000	668	45/1000	-7%
		VILARDEVOS	2.131	25	12/1000	3	1/1000	-88%
<b>VIANA</b>	<b>6.622</b>			<b>255</b>	<b>39/1000</b>	<b>198</b>	<b>30/1000</b>	<b>-22%</b>
		A GUDIÑA	1.506	67	44/1000	61	41/1000	-9%
		A MEZQUITA	1.304	58	44/1000	56	43/1000	-3%
		VIANA DO BOLO	3.180	109	34/1000	71	22/1000	-35%
		VILARIÑO DE CONSO	632	21	33/1000	10	16/1000	-52%

**DOAZÓNS DE SANGUE EN GALICIA (ANO 2012)**

BISBARRA	HABITANTES	CONCELLO	HABITANTES	DOAZÓNS 2011	TAXA DE DOAZON 2011	DOAZÓNS 2012	TAXA DE DOAZON 2012	INCREMENT. 2011/2012
<b>PROVINCIA PONTEVEDRA</b>	<b>958.428</b>			<b>41.154</b>	<b>43/1000</b>	<b>40.133</b>	<b>42/1000</b>	<b>-2%</b>
<b>A PARADANTA</b>	<b>14.000</b>			<b>255</b>	<b>18/1000</b>	<b>255</b>	<b>18/1000</b>	<b>0%</b>
		A CAÑIZA	5.511	164	30/1000	167	30/1000	2%
		ARBO	3.191	72	23/1000	82	26/1000	14%
		O COVELO	2.931	11	4/1000	6	2/1000	-45%
		CRECENTE	2.367	8	3/1000	0	0/1000	-100%
<b>BAIXO MIÑO</b>	<b>51.096</b>			<b>2.634</b>	<b>52/1000</b>	<b>2.744</b>	<b>54/1000</b>	<b>4%</b>
		A GUARDA	10.453	841	80/1000	911	87/1000	8%
		O ROSAL	6.574	429	65/1000	386	59/1000	-10%
		OIA	3.101	101	33/1000	83	27/1000	-18%
		TOMIÑO	13.738	392	29/1000	369	27/1000	-6%
		TUI	17.230	871	51/1000	995	58/1000	14%
<b>CALDAS</b>	<b>35.154</b>			<b>1.563</b>	<b>44/1000</b>	<b>1.638</b>	<b>47/1000</b>	<b>5%</b>
		CALDAS DE REIS	10.008	496	50/1000	577	58/1000	16%
		CATOIRA	3.484	135	39/1000	173	50/1000	28%
		CUNTIS	4.992	222	44/1000	210	42/1000	-5%
		MORAÑA	4.402	178	40/1000	162	37/1000	-9%
		PONTECESURES	3.123	222	71/1000	233	75/1000	5%
		PORTAS	3.073	47	15/1000	34	11/1000	-28%
		VALGA	6.072	263	43/1000	249	41/1000	-5%
<b>DEZA</b>	<b>42.630</b>			<b>2.102</b>	<b>49/1000</b>	<b>2.222</b>	<b>52/1000</b>	<b>6%</b>
		AGOLADA	2.803	143	51/1000	129	46/1000	-10%
		DOZON	1.328	0	ND	0	0/1000	ND
		LALIN	20.409	1.227	60/1000	1.319	65/1000	7%
		RODEIRO	2.931	91	31/1000	52	18/1000	-43%
		SILLEDA	9.074	490	54/1000	543	60/1000	11%
		VILA DE CRUCES	6.085	151	25/1000	179	29/1000	19%
<b>O CONDADO</b>	<b>42.917</b>			<b>1.456</b>	<b>34/1000</b>	<b>1.539</b>	<b>36/1000</b>	<b>6%</b>
		AS NEVES	4.300	108	25/1000	94	22/1000	-13%
		MONDARIZ	4.841	100	21/1000	119	25/1000	19%
		MONDARIZ BALNEARIO	690	8	12/1000	2	3/1000	-75%
		PONTEAREAS	23.409	998	43/1000	1.048	45/1000	5%
		SALVATERRA DE MIÑO	9.677	242	25/1000	276	29/1000	14%
<b>O MORRAZO</b>	<b>83.313</b>			<b>3.079</b>	<b>37/1000</b>	<b>3.161</b>	<b>38/1000</b>	<b>3%</b>
		BUEU	12.373	524	42/1000	541	44/1000	3%
		CANGAS	26.087	742	28/1000	774	30/1000	4%
		MARIN	25.562	1.076	42/1000	1.117	44/1000	4%
		MOAÑA	19.291	737	38/1000	729	38/1000	-1%
<b>O SALNES</b>	<b>111.541</b>			<b>4.702</b>	<b>42/1000</b>	<b>5.138</b>	<b>46/1000</b>	<b>9%</b>
		A ILLA DE AROUSA	4.981	444	89/1000	462	93/1000	4%
		CAMBADOS	13.898	744	54/1000	897	65/1000	21%



## DOAZÓNS DE SANGUE EN GALICIA (ANO 2012)

BISBARRA	HABITANTES	CONCELLO	HABITANTES PADRÓN 2012	DOAZÓNS 2011	TAXA DE DOAZON 2011	DOAZÓNS 2012	TAXA DE DOAZON 2012	INCREMENT. 2011/2012
		MEAÑO	5.453	138	25/1000	148	27/1000	7%
		MEIS	4.992	67	13/1000	89	18/1000	33%
		O GROVE	11.236	731	65/1000	752	67/1000	3%
		RIBADUMIA	5.166	206	40/1000	204	39/1000	-1%
		SANXENXO	17.604	572	32/1000	597	34/1000	4%
		VILAGARCIA DE AROUSA	37.621	1.481	39/1000	1.673	44/1000	13%
		VILANOVA DE AROUSA	10.590	319	30/1000	316	30/1000	-1%
<b>PONTEVEDRA</b>	<b>124.075</b>			<b>4.582</b>	<b>37/1000</b>	<b>4.469</b>	<b>36/1000</b>	<b>-2%</b>
		A LAMA	2.918	0	0/1000	0	0/1000	ND
		BARRO	3.724	49	13/1000	69	19/1000	41%
		CAMPO LAMEIRO	2.009	44	22/1000	19	9/1000	-57%
		COTOBADE	4.394	47	11/1000	34	8/1000	-28%
		POIO	16.642	61	4/1000	64	4/1000	5%
		PONTECALDELAS	5.739	134	23/1000	108	19/1000	-19%
		PONTEVEDRA	82.684	4.002	48/1000	3.887	47/1000	-3%
		VILABOA	5.965	245	41/1000	288	48/1000	18%
<b>TABEIROS TERRA DE MONTES</b>	<b>27.489</b>			<b>1.135</b>	<b>41/1000</b>	<b>1.231</b>	<b>45/1000</b>	<b>8%</b>
		A ESTRADA	21.657	1.028	47/1000	1.155	53/1000	12%
		CERDEDO	1.916	14	7/1000	6	3/1000	-57%
		FORCAREI	3.916	93	24/1000	70	18/1000	-25%
<b>VIGO</b>	<b>426.213</b>			<b>19.646</b>	<b>46/1000</b>	<b>17.736</b>	<b>42/1000</b>	<b>-10%</b>
		BAIONA	12.063	406	34/1000	350	29/1000	-14%
		FORNELOS DE MONTES	1.906	11	6/1000	13	7/1000	18%
		GONDOMAR	13.954	588	42/1000	502	36/1000	-15%
		MOS	15.267	204	13/1000	158	10/1000	-23%
		NIGRAN	17.840	404	23/1000	339	19/1000	-16%
		O PORRIÑO	18.543	1.027	55/1000	1.201	65/1000	17%
		PAZOS DE BORBEN	3.170	18	6/1000	11	3/1000	-39%
		REDONDELA	30.015	1.196	40/1000	1.172	39/1000	-2%
		SALCEDA DE CASELAS	8.835	366	41/1000	440	50/1000	20%
		SOUTOMAIOR	7.265	255	35/1000	290	40/1000	14%
		VIGO	297.355	15.171	51/1000	13.260	45/1000	-13%

OS 30 CONCELLOS GALEGOS CON MAIOR NÚMERO DE  
DOAZÓNS DE SANGUE NO ANO 2012

CONCELLO	HABITANTES PADRÓN 2012	DOAZÓNS 2009	DOAZÓNS 2010	DOAZÓNS 2011	DOAZÓNS 2012
<b>VIGO</b>	297.355	16.061	15.642	<b>15.171</b>	<b>13.260</b>
SANTIAGO DE COMPOSTELA	95.671	9.049	9.396	<b>9.906</b>	<b>10.161</b>
<b>A CORUÑA</b>	246.146	8.886	8.911	<b>9.249</b>	<b>9.560</b>
<b>OURENSE</b>	107.597	5.533	4.939	<b>5.063</b>	<b>4.789</b>
<b>FERROL</b>	71.997	3.981	3.969	<b>4.014</b>	<b>3.977</b>
PONTEVEDRA	82.684	3.667	3.856	<b>4.002</b>	<b>3.887</b>
<b>LUGO</b>	98.457	3.175	3.178	<b>3.375</b>	<b>3.749</b>
VILAGARCIA DE AROUSA	37.621	1.642	1.544	<b>1.481</b>	<b>1.673</b>
<b>RIBEIRA</b>	27.778	1.562	1.479	<b>1.431</b>	<b>1.449</b>
<b>AMES</b>	29.331	897	1.019	<b>1.261</b>	<b>1.391</b>
<b>BOIRO</b>	19.165	1.328	1.462	<b>1.338</b>	<b>1.365</b>
<b>ARTEIXO</b>	30.725	1.306	1.359	<b>1.343</b>	<b>1.324</b>
<b>LALIN</b>	20.409	1.322	1.237	<b>1.227</b>	<b>1.319</b>
<b>CARBALLO</b>	31.358	1.185	1.125	<b>1.242</b>	<b>1.305</b>
<b>O PORRIÑO</b>	18.543	1.372	1.014	<b>1.027</b>	<b>1.201</b>
<b>REDONDELA</b>	30.015	1.389	1.266	<b>1.196</b>	<b>1.172</b>
<b>A ESTRADA</b>	21.657	1.062	991	<b>1.028</b>	<b>1.155</b>
<b>MARIN</b>	25.562	1.064	1.116	<b>1.076</b>	<b>1.117</b>
<b>NOIA</b>	14.757	1.055	1.126	<b>1.095</b>	<b>1.113</b>
PONTEAREAS	23.409	1.115	997	<b>998</b>	<b>1.048</b>
<b>TUI</b>	17.230	873	869	<b>871</b>	<b>995</b>
<b>PADRON</b>	8.882	1.008	938	<b>895</b>	<b>931</b>
<b>A GUARDA</b>	10.453	862	857	<b>841</b>	<b>911</b>
<b>RIANXO</b>	11.729	957	863	<b>875</b>	<b>897</b>
<b>CAMBADOS</b>	13.898	886	808	<b>744</b>	<b>897</b>
<b>VILALBA</b>	15.116	824	814	<b>830</b>	<b>809</b>
<b>ORDES</b>	12.963	860	841	<b>837</b>	<b>791</b>
<b>AS PONTES</b>	10.996	907	961	<b>769</b>	<b>781</b>
MONFORTE DE LEMOS	19.604	724	767	<b>664</b>	<b>776</b>
<b>CANGAS</b>	26.087	963	883	<b>742</b>	<b>774</b>